

UCHWAŁA Nr XXXVIII/280/2018
RADY GMINY LUBISZYN
z dnia 27 czerwca 2018 r.

w sprawie przyjęcia Gminnego Programu Profilaktyki i Rozwiązywania Problemów Alkoholowych oraz Przeciwdziałania Narkomanii

Na podstawie art. 18 ust. 2 pkt 15 ustawy z dnia 8 marca 1990 r. o samorządzie gminnym (Dz. U. z 2018 r. poz. 994) oraz art. 4¹ ust. 2 ustawy z dnia 26 października 1982r. o wychowaniu w trzeźwości i przeciwdziałaniu alkoholizmowi (Dz. U. z 2016 r., poz.487) oraz art.10 ust.2 i 3 ustawy z dnia 29 lipca 2005 r o przeciwdziałaniu narkomanii (Dz. U. z 2018 r, poz. 1030)

uchwała się, co następuje:

§ 1

Przyjmuje się Gminny Program Profilaktyki i Rozwiązywania Problemów Alkoholowych oraz Przeciwdziałania Narkomanii na lata 2018 - 2019, stanowiący załącznik do niniejszej uchwały.

§ 2

Wykonanie uchwały powierza się Wójtowi Gminy.

§ 3

Uchwała wchodzi w życie z dniem 1 stycznia 2018 r.

Gminny Program Profilaktyki i Rozwiązywania Problemów Alkoholowych, i Przeciwdziałania Narkomanii na lata 2018-2019

opracowany na podstawie art. 4¹ ust. 2 ustawy z dnia 26 października 1982 r. o wychowaniu w trzeźwości i przeciwdziałaniu alkoholizmowi (Dz. U. z 2016 r. poz.487, ze zm.), ustawy o przeciwdziałaniu narkomanii oraz Narodowego Programu Zdrowia na lata 2016 – 2020.

*„Kto nie dąży do
rzeczy niemożliwych
nigdy ich nie osiągnie”*

Heraklit z Efezu

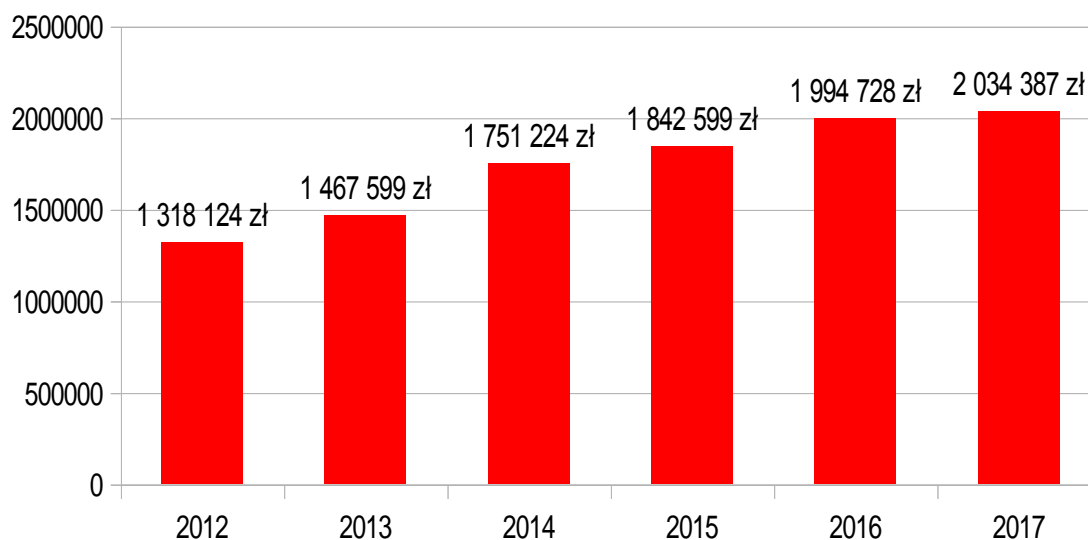
Gminny Program Profilaktyki i Rozwiązywania Problemów Alkoholowych, i Przeciwdziałania Narkomanii na lata 2018 - 2019.

Podstawą prawną działań związanych z rozwiązywaniem problemów alkoholowych jest ustawa o wychowaniu w trzeźwości i przeciwdziałaniu alkoholizmowi z dnia 26.10.1982 r. późniejszymi nowelizacjami, ustawa o przeciwdziałaniu narkomanii ze zmianami i Narodowy Program Zdrowia na lata 2016 – 2020.

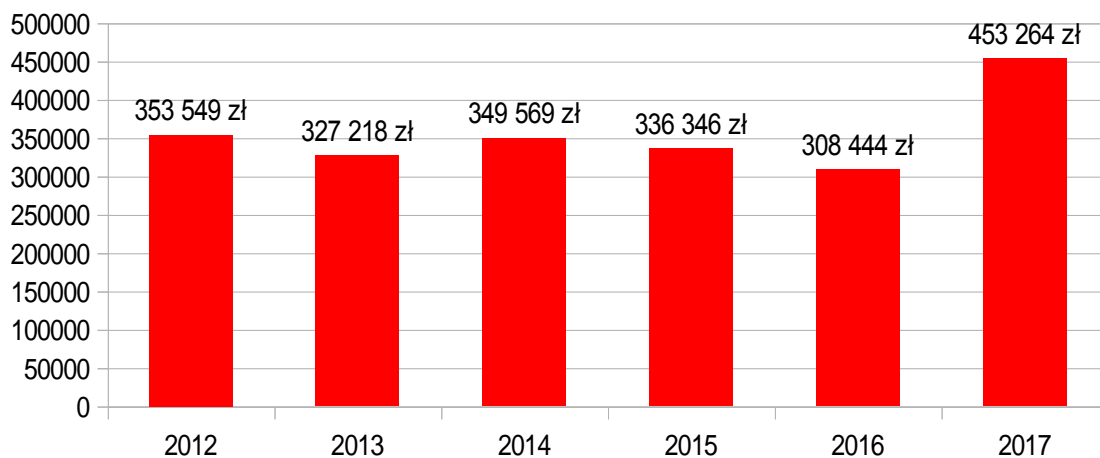
Diagnozy

Wartość sprzedanego alkoholu na terenie gminy w latach 2012 – 2017

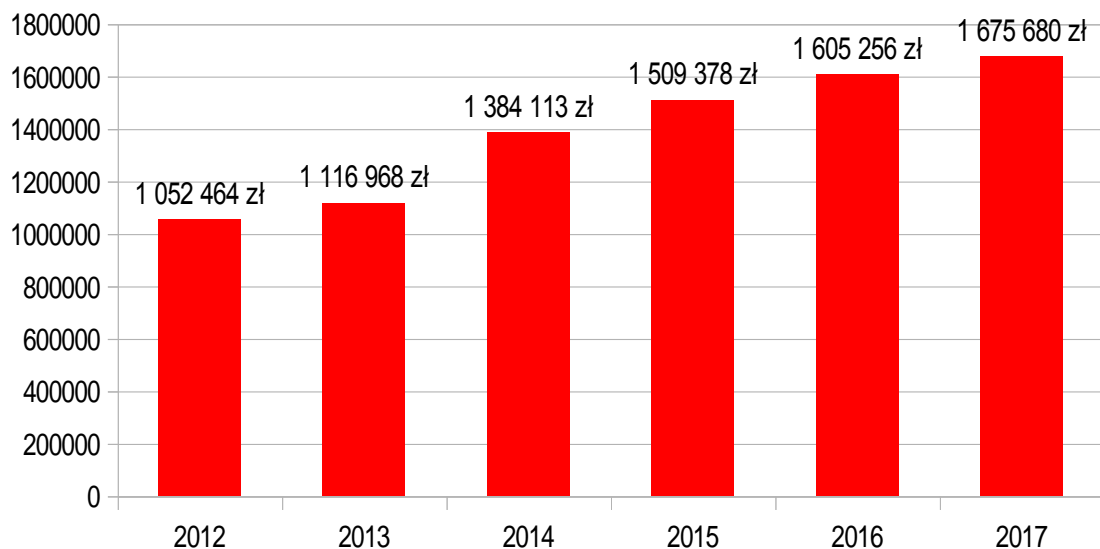
Wartość alkoholu do 4,5% (oraz piwa) sprzedanego w latach 2012-2017
na terenie gminy Lubiszyn
na podstawie oświadczeń złożonych przez przedsiębiorców



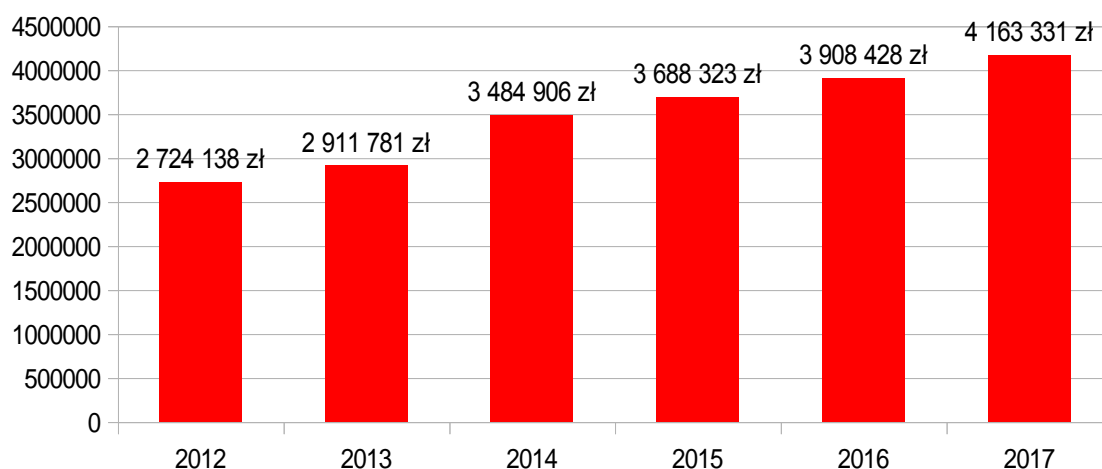
Wartość alkoholu od 4,5% do 18% (z wyjątkiem piwa)
sprzedanego w latach 2012-2017 na terenie gminy Lubiszyn
na podstawie oświadczeń złożonych przez przedsiębiorców



Wartość alkoholu powyżej 18% sprzedanego w latach 2012-2017
na terenie gminy Lubiszyn
na podstawie oświadczeń złożonych przez przedsiębiorców



Wartość alkoholu sprzedanego w latach 2012-2017
na terenie gminy Lubiszyn
na podstawie oświadczeń złożonych przez przedsiębiorców



Wykresy wyraźnie wskazują na wzrost spożycia alkoholu.

Zgodnie z art. 12 ustawy o wychowaniu w trzeźwości i przeciwdziałaniu alkoholizmowi należy ograniczać ilość wydawanych zezwoleń na sprzedaż napojów alkoholowych.

DIAGNOZA PRZEPROWADZONA W 2017 ROKU

Wyniki sondażu dotyczącego wagi problemu sięgania po psychotropy przez uczniów gimnazjum.

Celem badania było:

- Zdobyć informacji dla porównania wyników z sondażami z lat poprzednich.
- Diagnoza środowiska, jako punkt wyjścia do opracowania gminnego programu profilaktyki.

RAPORT

z sondażu przeprowadzonego w gimnazjach w: Ściechowie i Baczynie.

Alkohol



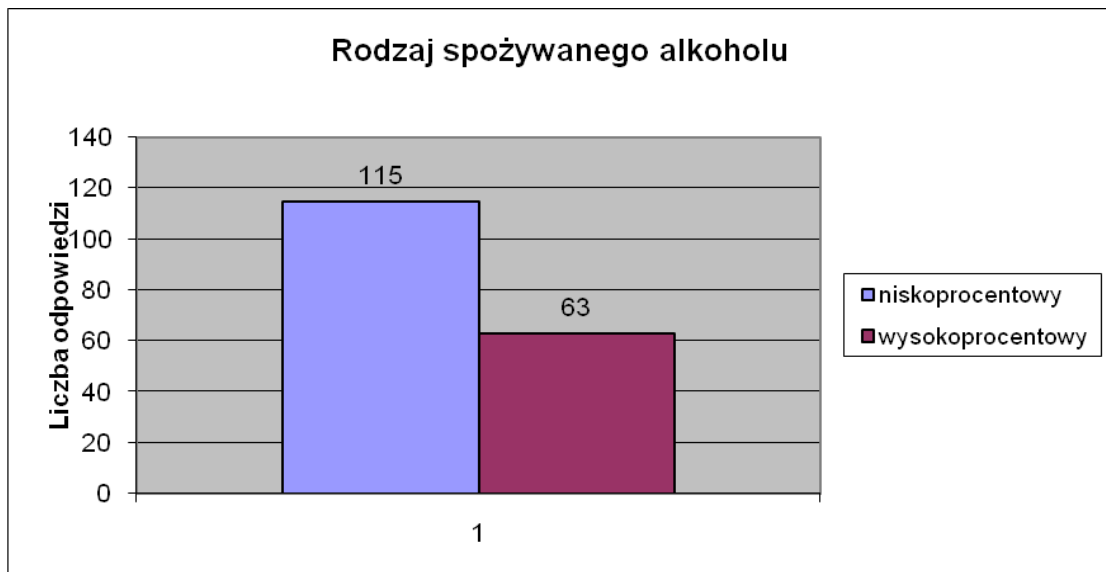
125 respondentów zadeklarowało minimum jednorazowy kontakt z alkoholem, 52 osoby nie miały kontaktu z alkoholem.

Miejsce pierwszego kontaktu z alkoholem.

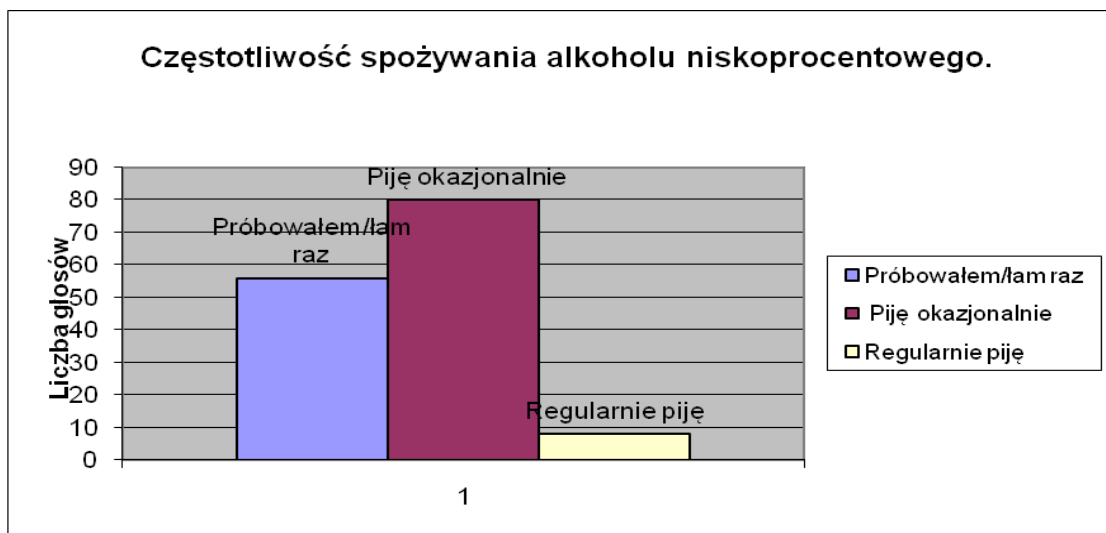


W powyższego wykresu wynika, że pierwsza próba spożywania alkoholu nastąpiła **w domu respondenta**, a także **w domu u kogoś**. Zdecydowana mniejszość osób ankietowanych spróbowała alkoholu na dyskotecce, szkole i prywatce.

Głębokość kontaktu z alkoholem niskoprocentowym i wysokoprocentowym.



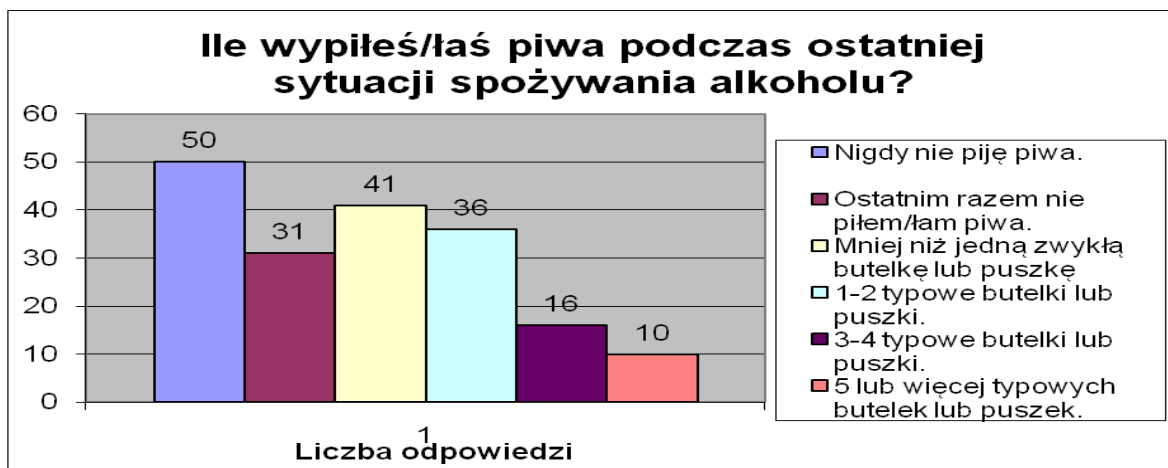
Większość ankietowanych zadeklarowało spożywanie alkoholu niskoprocentowego.



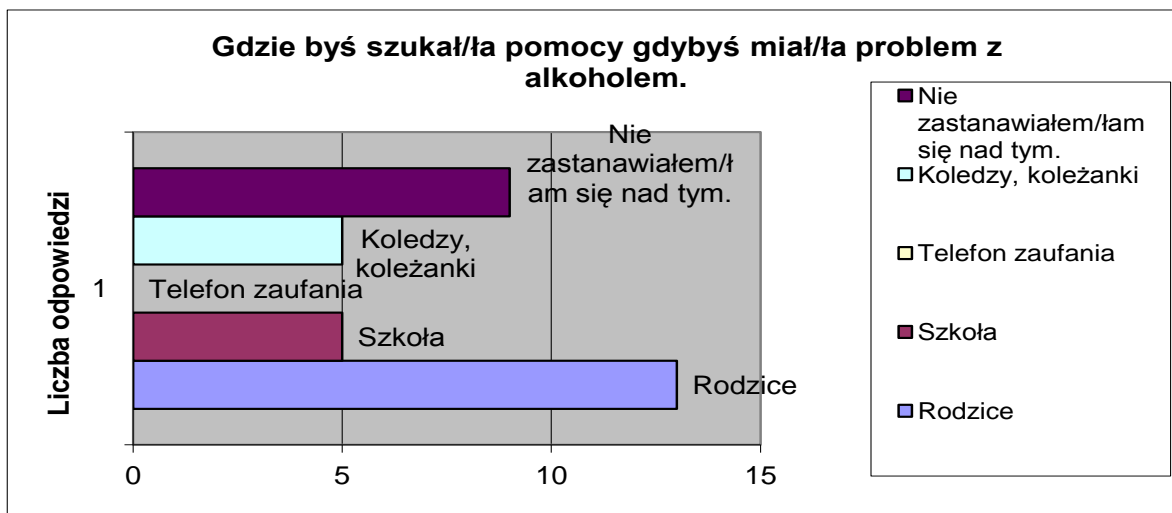
56 z badanych osób próbowało spożywać alkohol niskoprocentowy, 80 osób pije okazjonalnie ten rodzaj alkohol, natomiast 8 osób spożywa regularnie.

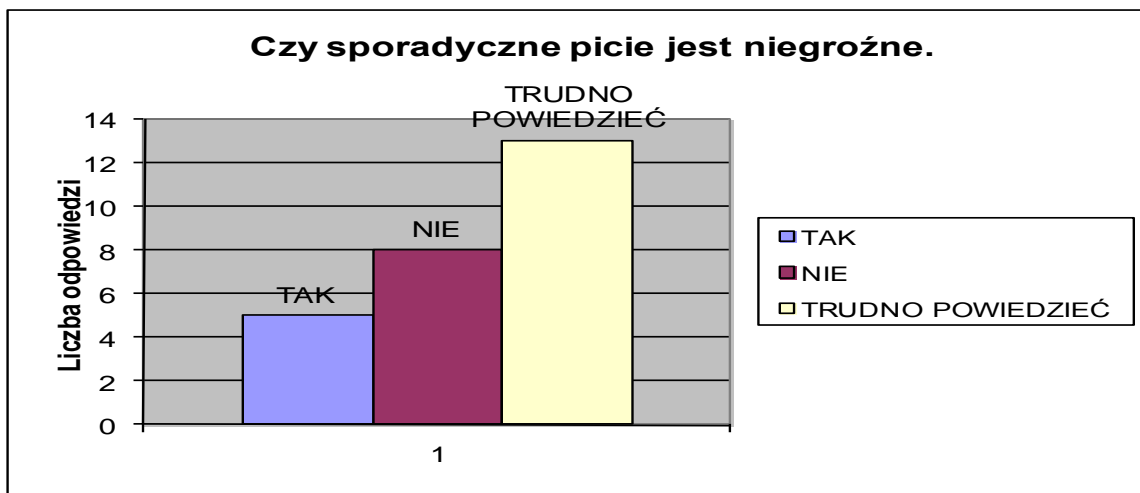
49 osób próbowało spożywać alkohol wysokoprocentowy, nieco mniej bo 40 ankietowanych pije okazjonalnie, 3 osoby zadeklarowały regularne spożywanie tego rodzaju alkoholu.

Ilość spożywanego piwa przez młodzież.



Z przedstawionego wykresu, wynika że 50 badanych respondentów nigdy nie spożywa piwa, 41 osób piło mniej niż jedną butelkę/puszkę, 36 badanych wypilo 1-2 puszki/butelki, pozostali respondenci spożywają ponad 3 typowe puszki/butelki tego alkoholu.





Wniosek ogólny: **Młodzież w dalszym ciągu ma dostęp do alkoholu. Bardzo niepokojące jest to, że odbywa się to w domu rodzinnym lub u znajomych.**

Zadania wspólne dla realizacji ustawy o wychowaniu w trzeźwości i przeciwdziałaniu alkoholizmowi i przeciwdziałaniu narkomanii.

1. **Cel cząstkowy: Zmiana postaw dorosłych wobec picia alkoholu i sięgania po psychotropy przez dzieci i młodzież oraz zwiększenie kompetencji wychowawczych rodziców.**

1. Planowane działania:

1.1 Prowadzenie działań edukacyjnych dla dorosłych w zakresie szkód wynikających z picia alkoholu przez dzieci i młodzież.

Realizatorzy:

1. Pracownicy Poradni Terapii Uzależnień i Współzależnień od alkoholu w Gorzowie Wlkp.
2. Pracownicy Poradni Psychologiczno – Pedagogicznej w Gorzowie Wlkp.
3. Pracownicy punktu konsultacyjnego.
4. Pedagodzy szkolni.
5. Pracownicy Wojewódzkiego Ośrodka Metodycznego.

Wskaźniki:

1. Odsetek dorosłych, którzy nie przyzwalają na picie alkoholu przez młodych ludzi.
2. Liczba rodziców uczestniczących w szkolnych i poza szkolnych programach profilaktycznych.
3. Odsetek rodziców, którzy deklarują wychowywanie dzieci bez przemocy.

1.2 Wdrażanie i upowszechnianie programów edukacyjnych adresowanych do rodziców, zwiększających ich kompetencje wychowawcze w obszarze polityki zachowań ryzykownych dzieci i młodzieży.**Realizatorzy:**

1. Gminny Ośrodek Pomocy Społecznej.
2. Poradnia Psychologiczno-Pedagogiczna.
3. Powiatowe Centrum Pomocy Rodzinie.

Wskaźniki:

1. Liczba i rodzaj warsztatów i programów dla rodziców.
2. Liczba rodziców uczestniczących w warsztatach.

2. Cel strategiczny: Poprawa jakości działań profilaktycznych podejmowanych w ramach gminnego programu profilaktyki i rozwiązywania problemów alkoholowych.

2.1. Cel cząstkowy: Podniesienie kompetencji członków komisji w zakresie profilaktyki.**2. Planowane działania.****2.1 Wsparcie osób podnoszących kwalifikacje z zakresu rozwiązywania problemów alkoholowych.****Realizatorzy:**

1. Gminna Komisja Rozwiązywanie Problemów Alkoholowych.

Wskaźniki:

1. Liczba osób biorących udział w szkoleniach, konferencjach.
2. Liczba osób biorących udział w warsztatach, seminariach, superwizjach.
3. Liczba osób przygotowujących się do uzyskania certyfikatu.
4. Liczba osób podejmujących studia podyplomowe z zakresu rozwiązywania problemów alkoholowych.

3. Cel cząstkowy: Zwiększenie wiedzy radnych, członków rad sołeckich w zakresie polityki lokalnej wobec alkoholu jako zadania własnego gminy.

3. Planowane działania:

3. Organizacja szkoleń, konferencji, seminariów z zakresu kształtowania polityki wobec alkoholu.

Realizatorzy:

1. Gminna Komisja Rozwiązywania Problemów Alkoholowych.
2. Pracownicy ośrodków szkoleniowych.

Wskaźniki:

1. Liczba zorganizowanych szkoleń, konferencji i seminariów.
2. Liczba uczestników szkoleń, konferencji i seminariów.

Wszystkie działania realizowane będą z uwzględnieniem programów rekomendowanych w Systemie Rekomendacji Programów Profilaktycznych i Promocji Zdrowia Psychicznego. Podjęte działania mają być zintegrowane ze Szkolnymi Programami Wychowania i Profilaktyki.

Zadania Gminnej Komisji Rozwiązywania Problemów Alkoholowych.

Z chwilą wejścia w życie znowelizowanej ustawy w art. 4^{1.13} ust. 3 znalazł się zapis: „Wójtowie powołują gminne komisje rozwiązywania problemów alkoholowych, w szczególności inicjujące działania w zakresie określonym w ust. 1 oraz podejmujące czynności zmierzające do orzeczenia o zastosowaniu wobec osoby uzależnionej od alkoholu obowiązku poddania się leczeniu w zakładzie lecznictwa odwykowego.

=====

**Wójt Gminy Lubiszyn Zarządzeniem Nr 61 /2011
z dnia 16 listopada 2011 powołał GKRPA .**

Wynagrodzenia Komisji

Ustala się wynagrodzenie za posiedzenia Komisji oraz jej zespołów problemowych na kwotę 50 zł za posiedzenie. Jeżeli posiedzenia odbywać się będą w czasie pełnienia obowiązków służbowo-zawodowych wynagrodzenie nie przysługuje.

Wynagrodzenia dla pracowników punktu konsultacyjnego ustalane są na podstawie rekomendacji Państwowej Agencji Rozwiązywania Problemów Alkoholowych.

Wynagrodzenia wypłacane będą według ogólnie przyjętych przepisów finansowych.

Pozostałe usługi na rzecz realizacji Gminnego Programu Profilaktyki i Rozwiązywania Problemów Alkoholowych będą opłacane według ogólnie przyjętych zasad finansowania regulowanych przepisami finansowymi (np. w formie umowy zlecenia, umowy o dzieło bądź faktury po wykonaniu usługi itp.).

Procedura zobowiązania do leczenia odwykowego.

Wniosek do GKRPA

może złożyć każda osoba lub instytucja, której nie jest obojętny los pijącego.

Nowelizacja ustawy o wychowaniu w trzeźwości i przeciwdziałaniu alkoholizmowi z dniem 9 marca 2018 roku od art. 24 do art. 28 określa szczegółowy tok postępowania wobec osób nadużywających spożywanie alkoholu.

Współpraca:

1. Sąd Rejonowy.
2. Prokuratura.
3. Policja.
4. Gminny Ośrodek Pomocy Społecznej.
5. Kuratorzy.
6. Pedagodzy szkolni.
7. Izba wytrzeźwień. (Ambulatorium).
8. Wojewódzki Ośrodek Terapii Uzależnień i Współuzależnień.
9. Ambulatoryjny zakład leczenia alkoholowego.
10. Stacjonarne ośrodki terapii uzależnień.
11. Ośrodek interwencji kryzysowej.

Realizacja zadań określonych w art. 4¹ ust. 1 ustawy

Zwiększenie dostępności pomocy terapeutycznej i rehabilitacyjnej dla osób uzależnionych od alkoholu;

Metodami mającymi służyć w praktyce realizacji tego zadania jest tworzenie i prowadzenie punktów informacyjno- konsultacyjnych dla osób uzależnionych od alkoholu i członków ich rodzin,

**Punkt informacyjno-konsultacyjny w Lubiszynie
znajduje się w Rejestrze Jednostek Pomocy Społecznej
podległym Ministrowi Pracy i Polityki Społecznej**

Podstawa prawna tworzenia punktów konsultacyjnych.

Celem realizacji art.4 ust.1 ustawy o wychowaniu w trzeźwości i przeciwdziałaniu alkoholizmowi oraz realizacji ustawy o przeciwdziałaniu narkomanii i przeciwdziałaniu przemocy, gminy nie posiadające placówek leczenia odwykowego tworzą punkty konsultacyjne.

Charakter punktów konsultacyjnych.

Obecnie oferta punktów konsultacyjnych ma charakter interdyscyplinarny, a ich zadaniem jest zdiagnozowanie problemów całej rodziny i zaplanowanie pomocy dla wszystkich jej członków (dorosłych i dzieci). Osoby dyżurujące w punkcie muszą być interdyscyplinarnie przeszkolone w zakresie różnych problemów, które występują w rodzinie alkoholowej oraz możliwych do zaproponowania rozwiązań. Powinny posiadać umiejętności w zakresie udzielania pomocy psychologicznej (nawiązania kontaktu, przeprowadzenia interwencji kryzysowych, udzielania wsparcia, motywowania, poradnictwa) oraz wiedzę na temat:

- Picia szkodliwego, uzależnienia, współuzależnienia, sytuacji dzieci w rodzinie alkoholowej
- Zjawiska przemocy w rodzinie
- Problemów pijących nastolatków
- Bazy adresów i ofert profesjonalnych placówek pomocowych na terenie powiatu i województwa

Podstawowe zadania punktu konsultacyjnego.

1. Motywowanie osób uzależnionych, jak i osób współuzależnionych do podjęcia psychoterapii w zakładzie leczenia odwykowego, kierowanie do leczenia specjalistycznego.

2. Motywowanie osób pijących ryzykownie i szkodliwie, ale nieuzależnionych do zmiany szkodliwego wzoru picia.

3. Udzielanie wsparcia osobom po zakończonym leczeniu odwykowym (np. poprzez rozmowy podtrzymujące uruchomienie grupy wsparcia dla osób po zakończonym leczeniu w placówce odwykowej).

4. Rozpoznanie zjawiska przemocy domowej, udzielenie stosownego wsparcia i informacji o możliwościach uzyskania pomocy i powstrzymania przemocy.

5. Inicjowania interwencji w przypadku diagnozy przemocy domowej.

6. Gromadzenie aktualnych informacji na temat dostępnych miejsc pomocy i kompetencji poszczególnych służb i instytucji z terenu gminy, które powinny być włączone w systemową pomoc dla rodziny.

7. Punkt powinien być dostępny dla klientów również w godzinach popołudniowych i wieczornych, a warunki lokalowe powinny gwarantować dyskrecję i komfort psychiczny.

8. Ze względu na bezpieczeństwo wskazane jest aby dyżur pełniły jednocześnie dwie osoby.

Współpraca.

Punkt konsultacyjny współpracuje z:

1. Placówkami leczenia odwykowego.
2. Grupami samopomocowymi.
3. Placówkami podstawowej opieki zdrowotnej.
4. Policją.
5. Prokuraturą.
6. Sądem Rejonowym (Wydział Rodzinny i Nieletnich).
7. Gminnym Ośrodkiem Pomocy Społecznej

Funkcjonowanie Punktu Konsultacyjnego w Lubiszynie.

Punkt czynny jest codziennie **wg wywieszonej informacji**

oraz we **wtorki od godz. 17⁰⁰ do godz. 19⁰⁰, i czwartki od godz. 17³⁰ do godz. 20³⁰.**

Pracownicy Punktu Konsultacyjnego w Lubiszynie.

1. Alicja Stróżyńska - czł. GKRPA, instruktor terapii uzależnień, neurologopeda, trener NLP w stopniu Practikera.
2. Henryk Zoneman – przewodn. GKRPA, absolwent PRO Instytutu Psychologii Zdrowia, trener wsparcia osobom uzależnionym po terapii, trener wsparcia osobom współzależnym i DDA, lider przeprowadzania interwencji kryzysowych, trener grup wsparcia.

Osoby przeprowadzające wywiady monitoring:

1. Alicja Stróżyńska - czł. GKRPA, instruktor terapii uzależnień, neurologopeda, trener NLP w stopniu Practikera.
2. Henryk Zoneman – absolwent PRO Instytutu Psychologii Zdrowia, trener wsparcia osobom uzależnionym po terapii, trener wsparcia osobom współzależnym i DDA, lider przeprowadzania interwencji kryzysowych, trener grup wsparcia.

Realizacja ustawy o wychowaniu w trzeźwości i przeciwdziałaniu alkoholizmowi i przeciwdziałaniu narkomanii zabezpieczona jest budżetem uzyskanym ze środków za wydane zezwolenia na sprzedaż alkoholu w dziale 851 – rozdział 85153 zwalczanie narkomanii i rozdział 85154 przeciwdziałanie alkoholizmowi.

Realizację programu powierza się pełnomocnikowi wójta.

Pełnomocnik Wójta

Henryk Zoneman