

**UCHWAŁA Nr XLI/288 /2014**  
**RADY GMINY LUBISZYN**  
**z dnia 7 listopada 2014r.**

w sprawie: **Gminnego Programu Profilaktyki i Rozwiązywania Problemów Alkoholowych na terenie Gminy Lubiszyn na rok 2015.**

Na podst. art.18 ust.2 pkt 15 ustawy z dnia 8 marca 1990r. o samorządzie gminnym (Dz.U. z 2013r. poz.594 ze zm.) i art.4<sup>1</sup> ust.2 i 5 ustawy z dnia 26 października 1982r. o wychowaniu w trzeźwości i przeciwdziałaniu alkoholizmowi (Dz.U. z 2012r. poz.1356 ze zm.)

Rada Gminy Lubiszyn uchwała, co następuje:

§ 1

Przyjmuje się Gminny Program Profilaktyki i Rozwiązywania Problemów Alkoholowych na terenie Gminy Lubiszyn na rok 2015, stanowiący załącznik do niniejszej uchwały.

§ 2

Wykonanie uchwały powierza się Wójtowi Gminy.

§ 3

Uchwała wchodzi w życie z dniem podjęcia z mocą obowiązującą od 1 stycznia 2015r.

# **Gminny Program Profilaktyki i Rozwiązywania Problemów Alkoholowych na rok 2015.**

opracowany na podstawie art. 4<sup>1</sup> ust. 2 ustawy z dnia 26 października 1982r. o wychowaniu w trzeźwości i przeciwdziałaniu alkoholizmowi (Dz.U. z 2012r. poz.1356 ze zm.) oraz w oparciu o założenia Narodowego Programu Profilaktyki i Rozwiązywania Problemów Alkoholowych na lata 2011 – 2015 przyjętego 22 marca 2011r. przez Radę Ministrów.

*„Kto nie dąży do  
rzeczy niemożliwych  
nigdy ich nie osiągnie”*

Lubiszyn 2015

## **Gminny Program Profilaktyki i Rozwiązywania Problemów Alkoholowych na rok 2015 r.**

Podstawą prawną działań związanych z rozwiązywaniem problemów alkoholowych jest Ustawa o wychowaniu w trzeźwości i przeciwdziałaniu alkoholizmowi z dnia 26.10.1982 r. późniejszymi nowelizacjami oraz ze zmianami zawartymi w Ustawie o zatrudnieniu socjalnym z dnia 13.06.2003 r. oraz w ustawie o przeciwdziałaniu przemocy w rodzinie i ustawie o przeciwdziałaniu narkomanii.

Zgodnie z treścią ustaw planowanie, organizowanie i finansowanie działań związanych z rozwiązywaniem problemów społecznych należy do zadań własnych gminy.

Rada Ministrów przyjmując uchwałą z dnia 22 marca 2011 r. Narodowy Program Profilaktyki i Rozwiązywania Problemów Alkoholowych na lata 2011 - 2015 stwierdziła, że w celu lepszej realizacji ustawy o wychowaniu w trzeźwości i przeciwdziałania alkoholizmowi, konieczne jest między innymi :

a) w obszarze gospodarki przyjęcie zasady, że alkohol jest specyficznym i odmiennym od innych produktów towarem. Wymaga więc specyficznych regulacji prawno-administracyjnych oraz finansowych;

b) w obszarze życia społeczno-politycznego przyznanie priorytetu dla działań i decyzji służących profilaktyce i rozwiązywaniu problemów alkoholowych, objętych zakresem odpowiedzialności wszystkich resortów oraz samorządów województw i gmin;

c) zapewnienie systematycznego finansowania Programu w ramach wyodrębnionych pozycji budżetowych, a także w ramach środków pozabudżetowych gromadzonych przez samorządy gminne z opłat za korzystanie z zezwoleń na sprzedaż alkoholu;

d) usprawnienie działalności jednostek państwowych realizujących programy profilaktyki i rozwiązywania problemów alkoholowych.

## DIAGNOZA PRZEPROWADZONA W 2012 ROKU

### Wyniki sondażu dotyczącego wagi problemu sięgania po psychotropy przez uczniów gimnazjum.

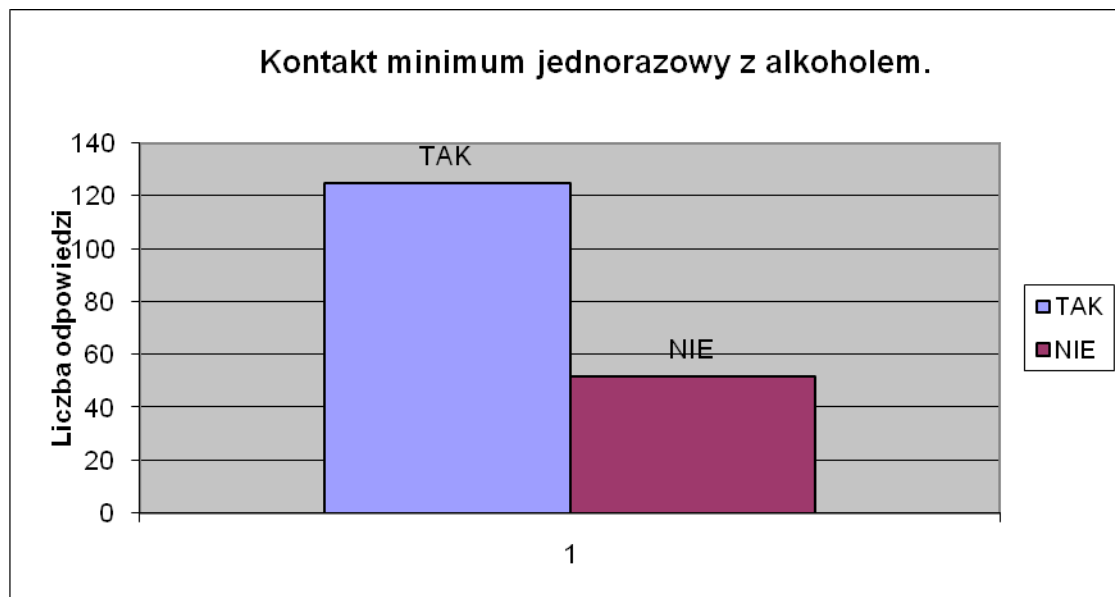
#### Celem badania było:

- Zdobyć informacje dla porównania wyników z sondażami z lat poprzednich.
- Diagnoza środowiska, jako punkt wyjścia do opracowania gminnego programu profilaktyki.

### RAPORT

z sondażu przeprowadzonego w gimnazjach w: Ściechowie i Baczynie.

#### Alkohol



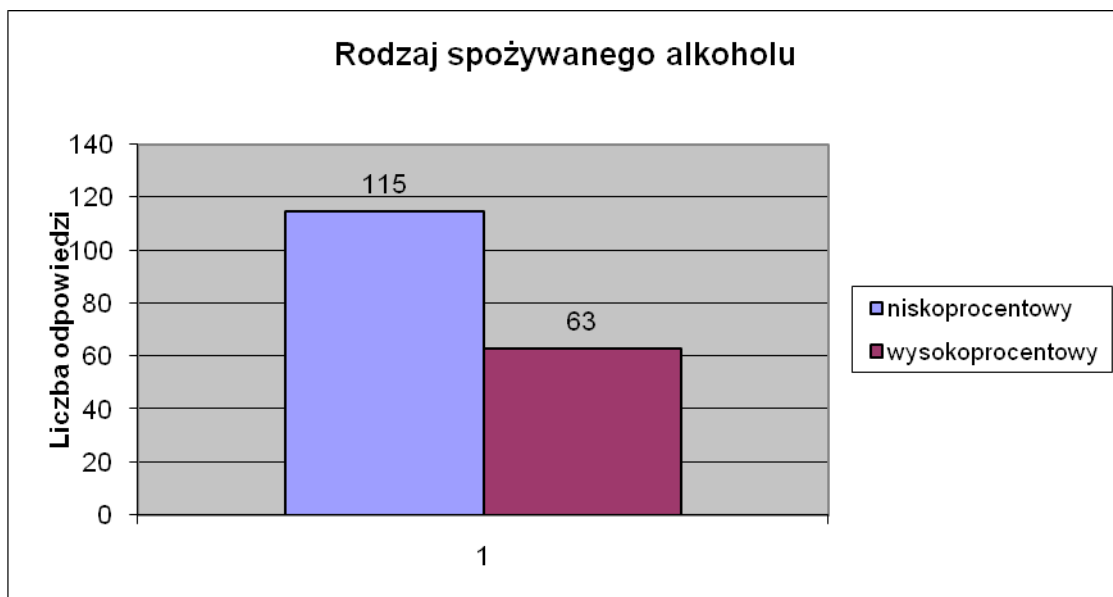
125 respondentów zadeklarowało minimum jednorazowy kontakt z alkoholem, 52 osoby nie miały kontaktu z alkoholem.

## Miejsce pierwszego kontaktu z alkoholem.

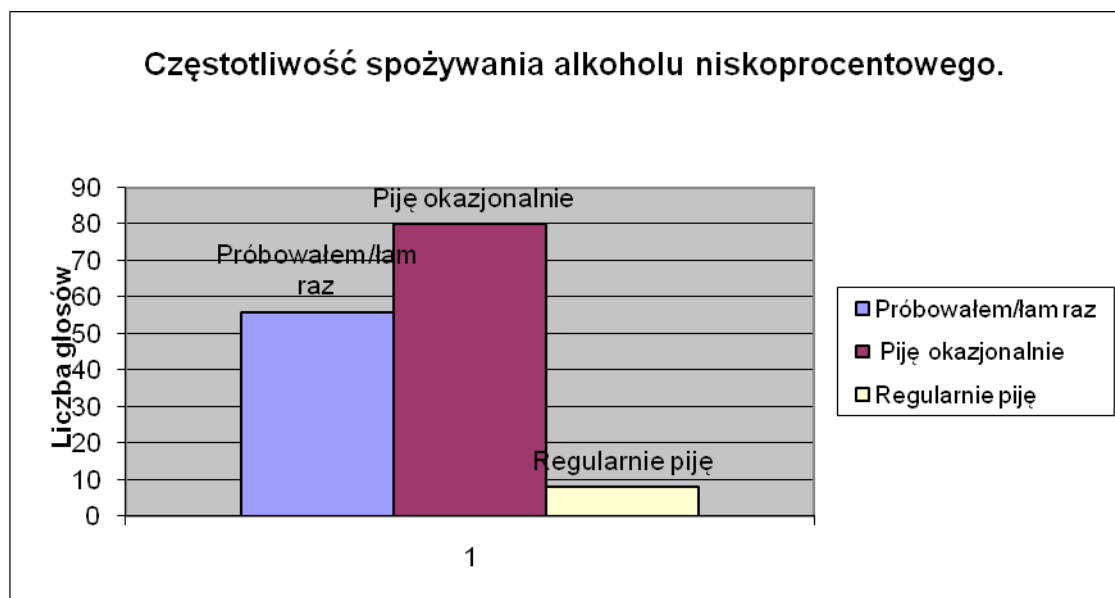


W powyższego wykresu wynika, że pierwsza próba spożywania alkoholu nastąpiła **w domu respondenta**, a także **w domu u kogoś**. Zdecydowana mniejszość osób ankietowanych spróbowała alkoholu na dyskotecce, szkole i prywatce.

## Głębokość kontaktu z alkoholem niskoprocentowym i wysokoprocentowym.



Większość ankietowanych zadeklarowało spożywanie alkoholu niskoprocentowego.

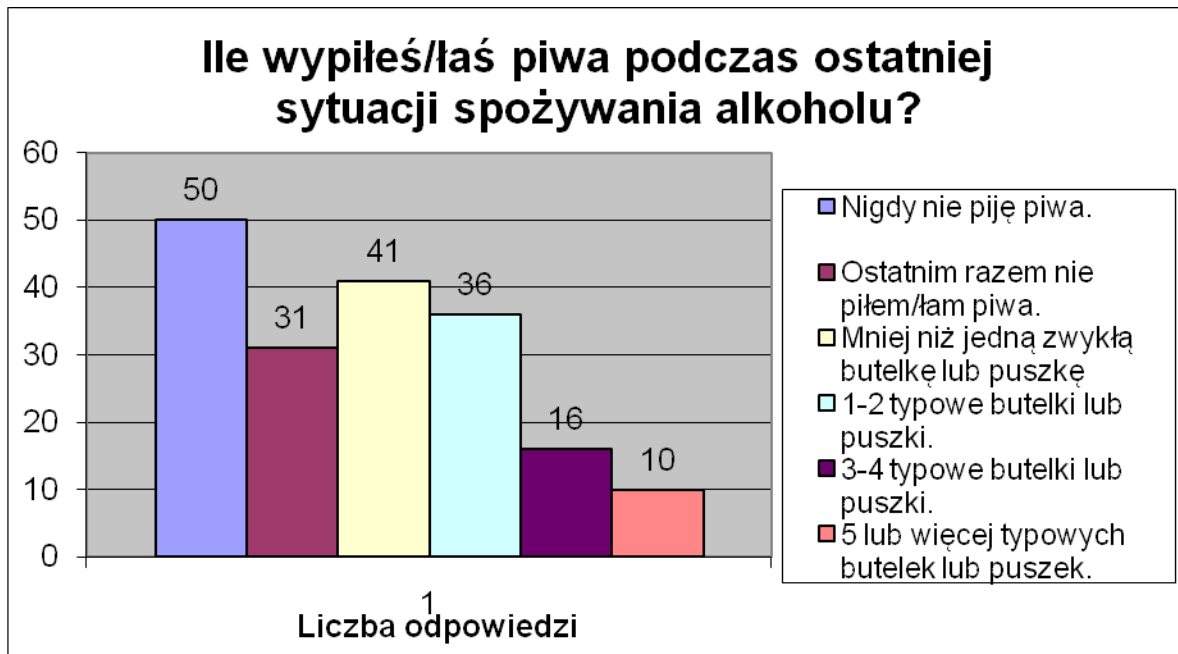


56 z badanych osób próbowało spożywać alkohol niskoprocentowy, 80 osób pije okazjonalnie ten rodzaj alkoholu, natomiast 8 osób spożywa regularnie.

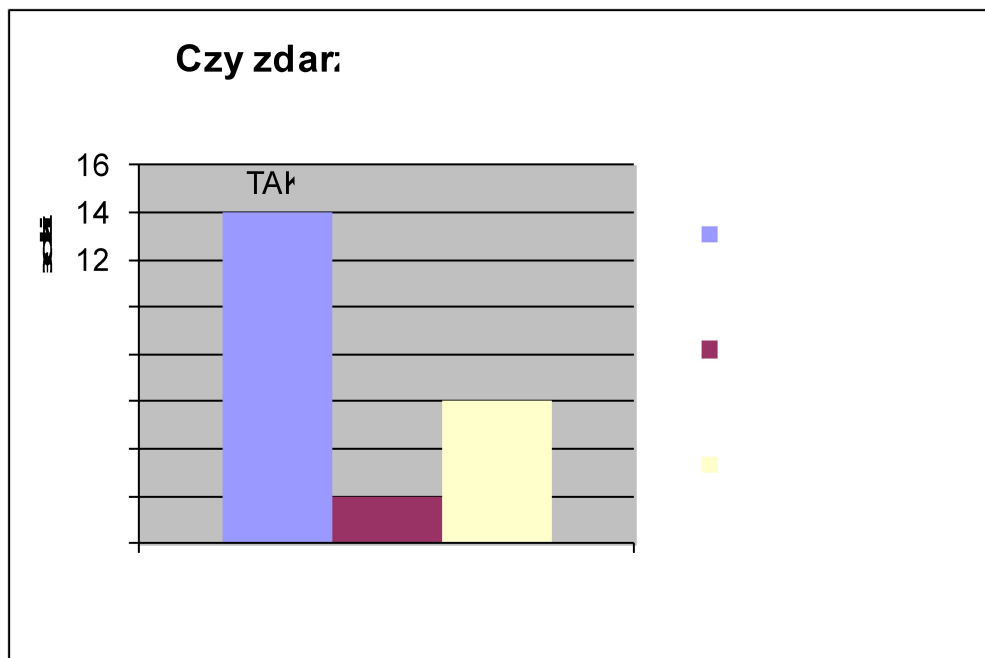


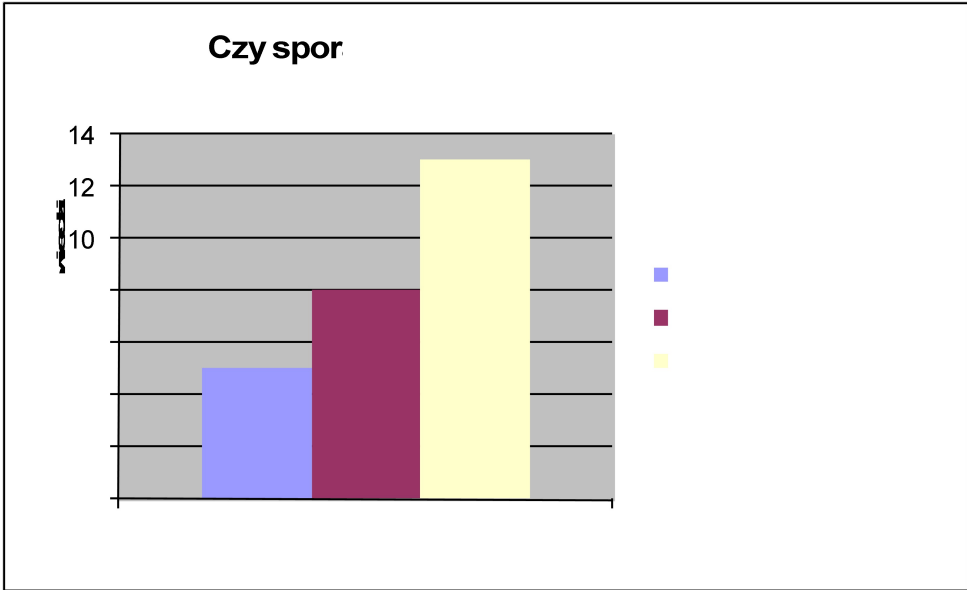
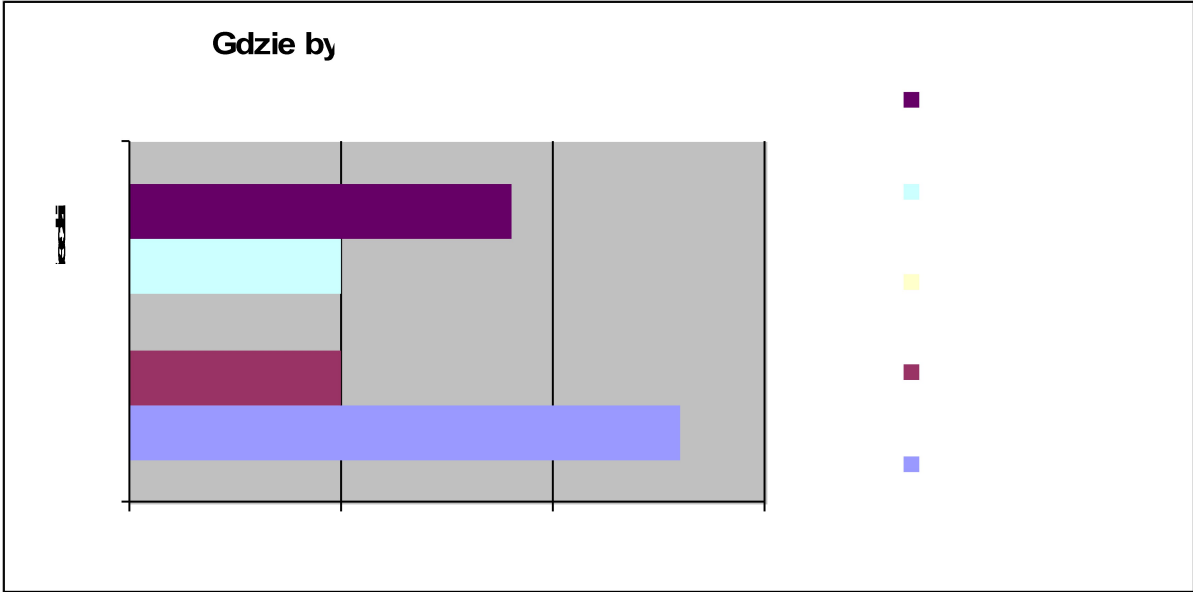
49 osób próbowało spożywać alkohol wysokoprocentowy, nieco mniej bo 40 ankietowanych pije okazjonalnie, 3 osoby zadeklarowały regularne spożywanie tego rodzaju alkoholu.

## Ilość spożywanego piwa przez młodzież.

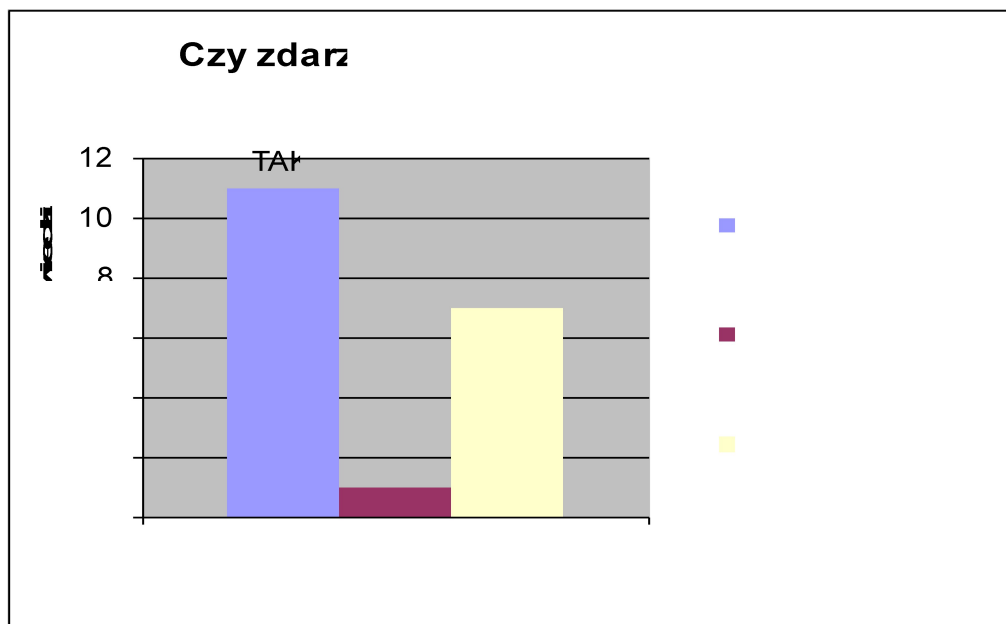


Z przedstawionego wykresu, wynika że 50 badanych respondentów nigdy nie spożywa piwa, 41 osób piło mniej niż jedną butelkę/puszkę, 36 badanych wypilo 1-2 puszki/butelki, pozostali respondenci spożywają ponad 3 typowe puszki/butelki tego alkoholu.









Wniosek ogólny: **Młodzież w dalszym ciągu ma dostęp do alkoholu. Bardzo niepokojące jest to, że odbywa się to w domu rodzinnym lub u znajomych.**

### **1. Udzielanie pomocy i wsparcia rodzicom, których dzieci piją alkohol.**

#### **Realizatorzy:**

1. Gminny Ośrodek Pomocy Społecznej w Lubiszynie.
2. Poradnia Psychologiczno – Pedagogiczna w Gorzowie Wlkp.
3. Pedagodzy i wychowawcy klas szkół z terenu gminy Lubiszyn.
4. Pracownicy punktu konsultacyjnego w Lubiszynie.

#### **Wskaźniki:**

1. Liczba osób przeszkolonych do realizacji tego działania.
2. Liczba rodzin objętych pomocą społeczną.
3. Liczba grup wsparcia psychologicznego.
4. Liczba rodziców uczestniczących w warsztatach wspierających.
5. Liczba rodziców uczestniczących w Wieczorowej Szkole Rodziców.

**1. Cel cząstkowy: Zmiana postaw dorosłych wobec picia alkoholu przez dzieci i młodzież oraz zwiększenie kompetencji wychowawczych rodziców.**

**1. Planowane działania:**

**1.1 Prowadzenie działań edukacyjnych dla dorosłych w zakresie szkód wynikających z picia alkoholu przez dzieci i młodzież.**

**Realizatorzy:**

1. Pracownicy Poradni Terapii Uzależnień i Współuzależnień od alkoholu w Gorzowie Wlkp.
2. Pracownicy Poradni Psychologiczno – Pedagogicznej w Gorzowie Wlkp.
3. Pracownicy punktu konsultacyjnego.
4. Pedagogzy szkolni.
5. Pracownicy Wojewódzkiego Ośrodka Metodycznego.

**Wskaźniki:**

1. Odsetek dorosłych, którzy nie przyzwalają na picie alkoholu przez młodych ludzi.
2. Liczba rodziców uczestniczących w szkolnych i poza szkolnych programach profilaktycznych.
3. Odsetek rodziców, którzy deklarują wychowywanie dzieci bez przemocy.

**1.2 Wdrażanie i upowszechnianie programów edukacyjnych adresowanych do rodziców, zwiększających ich kompetencje wychowawcze w obszarze polityki zachowań ryzykownych dzieci i młodzieży.**

**Realizatorzy:**

1. Gminny Ośrodek Pomocy Społecznej.
2. Poradnia Psychologiczno-Pedagogiczna.
3. Powiatowe Centrum Pomocy Rodzinie.

**Wskaźniki:**

1. Liczba i rodzaj warsztatów i programów dla rodziców.
2. Liczba rodziców uczestniczących w warsztatach.

**2. Problem II – Niezadowalająca jakość działań podejmowanych w ramach gminnego programu profilaktyki i rozwiązywania problemów alkoholowych w obszarze profilaktyki.**

**2. Cel strategiczny: Poprawa jakości działań podejmowanych w ramach gminnego programu profilaktyki i rozwiązywania problemów alkoholowych.**

**2.1. Cel cząstkowy: Podniesienie kompetencji członków komisji w zakresie profilaktyki.**

### **2. Planowane działania.**

**2.1 Wsparcie osób podnoszących kwalifikacje z zakresu rozwiązywania problemów alkoholowych.**

**Realizatorzy:**

1. Gminna Komisja Rozwiązywanie Problemów Alkoholowych.

**Wskaźniki:**

1. Liczba osób biorących udział w szkoleniach, konferencjach.
2. Liczba osób biorących udział w warsztatach, seminariach, superwizjach.
3. Liczba osób przygotowujących się do uzyskania certyfikatu.
4. Liczba osób podejmujących studia podyplomowe z zakresu rozwiązywania problemów alkoholowych.

**3. Cel cząstkowy: Zwiększenie wiedzy radnych, członków rad sołeckich w zakresie polityki lokalnej wobec alkoholu jako zadania własnego gminy.**

### **3. Planowane działania:**

**3. Organizacja szkoleń, konferencji, seminariów z zakresu kształtowania polityki wobec alkoholu.**

**Realizatorzy:**

1. Gminna Komisja Rozwiązywania Problemów Alkoholowych.

2. Pracownicy ośrodków szkoleniowych.

**Wskaźniki:**

1. Liczba zorganizowanych szkoleń, konferencji i seminariów.
2. Liczba uczestników szkoleń, konferencji i seminariów.

## **Zadania Gminnej Komisji Rozwiązywania Problemów Alkoholowych.**

Z chwilą wejścia w życie znowelizowanej ustawy w art. 4<sup>1.13</sup> ust. 3 znalazł się zapis: „ **Wójtowie powołują gminne komisje rozwiązywania problemów alkoholowych, w szczególności inicjujące działania w zakresie określonym w ust. 1 oraz podejmujące czynności zmierzające do orzeczenia o zastosowaniu wobec osoby uzależnionej od alkoholu obowiązku poddania się leczeniu w zakładzie leczenia odwykowego.**

Ustawa reguluje postępowanie w przedmiocie zobowiązania do leczenia odwykowego w sposób wysoce szkieletowy. Istotną rolę odgrywa więc specjalistyczne wyszkolenie osób realizujących procedurę zobowiązania do leczenia, a także ustawiczne doksztalcanie się.

---

**Wójt Gminy Lubiszyn zarządzeniem Nr 61 /2011 z dnia 16 listopada 2011 powołał w skład GKRPA osoby:**

1. Katarzyna Blaszczyk – pracownik Urzędu Gminy.
2. Ewa Czyżniejewska- nauczyciel, pedagog szkolny,mediator konfliktów szkolnych, absolwent Studium Przeciwdziałania Przemocy w Rodzinie.
3. Karolina Sobczak – pracownik Gminnego Ośrodka Pomocy Społecznej, trener wsparcia psychologicznego.
4. Ewa Stojanowska – kierownik Gminnego Ośrodka Pomocy Społecznej, absolwent Studium Przeciwdziałania Przemocy w Rodzinie.
5. Alicja Stróżyńska – nauczyciel, neurologopedia, trener neurolingwistycznego programowania w stopniu Practikera, instruktor terapii uzależnień.
6. Tomasz Szczepaniak – dzielnicowy gminy Lubiszyn, absolwent Studium Przeciwdziałania Przemocy w Rodzinie.
7. Henryk Zoneman – emeryt, nauczyciel, absolwent PRO Instytutu Psychologii Zdrowia, trener wsparcia psychologicznego osobom uzależnionym po terapii, trener wsparcia psychologicznego osobom współuzależnionym i DDA, lider przeprowadzania interwencji kryzysowej, trener wsparcia grupom samopomocowym.

1. Przewodniczący Komisji – Henryk Zoneman.
2. Zastępca przewodniczącego Komisji – Ewa Stojanowska
3. Sekretarz Komisji – Ewa Czyżniejewska.

Komisja działa jako Rada Programowa.

Powołano zespoły problemowe:

1. Zespół motywujący.  
Karolina Sobczak  
Alicja Stróżyńska  
Henryk Zoneman
2. Zespół opiniujący zezwolenia na sprzedaż napojów alkoholowych.  
Katarzyna Błaszczuk  
Alicja Stróżyńska  
Henryk Zoneman
3. Zespół do spraw profilaktyki.  
Ewa Czyżniejewska  
Ewa Stojanowska  
Henryk Zoneman

---

---

## **Wynagrodzenia Komisji**

**Ustala się wynagrodzenie za posiedzenia Komisji oraz jej zespołów problemowych na kwotę 50 zł za posiedzenie. Jeżeli posiedzenia odbywać się będą w czasie pełnienia obowiązków służbowo-zawodowych wynagrodzenie nie przysługuje.**

**Wynagrodzenia dla pracowników punktu konsultacyjnego ustalane są na podstawie rekomendacji Państwowej Agencji Rozwiązywania Problemów Alkoholowych.**

**Wynagrodzenia wypłacane będą według ogólnie przyjętych przepisów finansowych.**

**Pozostałe usługi na rzecz realizacji Gminnego Programu Profilaktyki i Rozwiązywania Problemów Alkoholowych będą opłacane według ogólnie przyjętych zasad finansowania regulowanych przepisami finansowymi ( np. w formie umowy zlecenia, umowy o dzieło bądź faktury po wykonaniu usługi itp.).**

---

---

## **Procedura zobowiązania do leczenia odwykowego.**

### Wniosek do GKRPA

może złożyć każda osoba lub instytucja, której nie jest obojętny los pijącego.

#### 1. Postępowanie wyjaśniające:

- wywiad
- wywiad pomocy społecznej
- opinia z policji
- informacja z izby wytrzeźwień
- inne ważne informacje (np. pedagoga szkolnego, kuratora sądowego itp.)
- badanie przez biegłych sądowych
- wniosek do sądu

1. Postanowienie sądowe.
2. Nakaz doprowadzenia.
3. Leczenie ambulatoryjne.
4. Leczenie szpitalne.
5. Zmiana formy leczenia.

Komisja ma prawo podjąć określone działania:

1. Występuje w roli instytucji niosącej pomoc – zgodnie z prawem.
2. Ustala czy dana osoba jest uzależniona i czy powinna się leczyć.
3. Motywuje do podjęcia terapii, ale jej nie zastępuje.
4. Monitoruje udział w terapii osób, którym pomaga.
5. Poprzez skuteczną motywację do leczenia, stara się jak najmniej spraw kierować do sądu.

Współpraca:

1. Sad Rejonowy.
2. Prokuratura.
3. Policja.
4. Gminny Ośrodek Pomocy Społecznej.
5. Kuratorzy.
6. Pedagodzy szkolni.
7. Izba wytrzeźwień. (Ambulatorium).
8. Wojewódzki Ośrodek Terapii Uzależnień i Współzależnień.
9. Ambulatoryjny zakład lecznictwa alkoholowego.
10. Stacjonarne ośrodki terapii uzależnień.
11. Ośrodek interwencji kryzysowej.

## **Realizacja zadań określonych w art. 4<sup>1</sup> ust. 1 ustawy.**

### **1. zwiększenie dostępności pomocy terapeutycznej i rehabilitacyjnej dla osób uzależnionych od alkoholu;**

Metodami mającymi służyć w praktyce realizacji tego zadania są:

- tworzenie i prowadzenie punktów informacyjno- konsultacyjnych dla osób uzależnionych od alkoholu i członków ich rodzin,

**Punkt informacyjno-konsultacyjny w Lubiszynie znajduje się w Rejestrze Jednostek Pomocy Społecznej podległym Ministrowi Pracy i Polityki Społecznej**

### **Podstawa prawna tworzenia punktów konsultacyjnych.**

Celem realizacji art.4 ust.1 ustawy o wychowaniu w trzeźwości i przeciwdziałaniu alkoholizmowi oraz realizacji ustawy o przeciwdziałaniu narkomanii i przeciwdziałaniu przemocy, gminy nie posiadające placówek lecznictwa odwykowego tworzą punkty konsultacyjne.

### **Charakter punktów konsultacyjnych.**

Obecnie oferta punktów konsultacyjnych ma charakter interdyscyplinarny, a ich zadaniem jest zdiagnozowanie problemów całej rodziny i zaplanowanie pomocy dla wszystkich jej członków (dorosłych i dzieci). Osoby dyżurujące w punkcie muszą być interdyscyplinarnie przeszkolone w zakresie różnych problemów, które występują w rodzinie alkoholowej oraz możliwych do zaproponowania rozwiązań. Powinny posiadać umiejętności w zakresie udzielania pomocy psychologicznej (nawiązania kontaktu, przeprowadzenia interwencji kryzysowych, udzielania wsparcia, motywowania, poradnictwa) oraz wiedzę na temat:

- Picia szkodliwego, uzależnienia, współuzależnienia, sytuacji dzieci w rodzinie alkoholowej
- Zjawiska przemocy w rodzinie
- Problemów pijących nastolatków
- Bazy adresów i ofert profesjonalnych placówek pomocowych na terenie powiatu i województwa

## **Podstawowe zadania punktu konsultacyjnego.**

1. Motywowanie osób uzależnionych, jak i osób współuzależnionych do podjęcia psychoterapii w zakładzie leczenia odwykowego, kierowanie do leczenia specjalistycznego.

2. Motywowanie osób pijących ryzykownie i szkodliwie, ale nieuzależnionych do zmiany szkodliwego wzoru picia.

3. Udzielanie wsparcia osobom po zakończonym leczeniu odwykowym (np. poprzez rozmowy podtrzymujące uruchomienie grupy wsparcia dla osób po zakończonym leczeniu w placówce odwykowej).

4. Rozpoznanie zjawiska przemocy domowej, udzielenie stosownego wsparcia i informacji o możliwościach uzyskania pomocy i powstrzymania przemocy.

5. Inicjowania interwencji w przypadku diagnozy przemocy domowej.

6. Gromadzenie aktualnych informacji na temat dostępnych miejsc pomocy i kompetencji poszczególnych służb i instytucji z terenu gminy, które powinny być włączone w systemową pomoc dla rodziny.

7. Punkt powinien być dostępny dla klientów również w godzinach popołudniowych i wieczornych, a warunki lokalowe powinny gwarantować dyskrecję i komfort psychiczny.

8. Ze względu na bezpieczeństwo wskazane jest aby dyżur pełniły jednocześnie dwie osoby.

## **Współpraca.**

Punkt konsultacyjny współpracuje z:

1. Placówkami leczenia odwykowego.
  2. Grupami samopomocowymi.
  3. Placówkami podstawowej opieki zdrowotnej.
  4. Policją.
  5. Prokuraturą.
  6. Sądem Rejonowym (Wydział Rodzinny i Nieletnich).
  7. Gminnym Ośrodkiem Pomocy Społecznej
- 
-



## **Funkcjonowanie Punktu Konsultacyjnego w Lubiszynie.**

Punkt czynny jest codziennie **od godz. 07<sup>30</sup> do godz. 15<sup>30</sup>**

oraz we **wtorki od godz. 17<sup>00</sup> do godz. 19<sup>00</sup>, i czwartki od godz. 17<sup>30</sup> do godz. 20<sup>30</sup>.**

### **Pracownicy Punktu Konsultacyjnego w Lubiszynie.**

1. Alicja Stróżyńska - czł. GKRPA, instruktor terapii uzależnień, neurologopeda, trener NLP w stopniu Practikera.
2. Henryk Zoneman – przewodn. GKRPA, absolwent PRO Instytutu Psychologii Zdrowia, trener wsparcia osobom uzależnionym po terapii, trener wsparcia osobom współuzależnionym i DDA, lider przeprowadzania interwencji kryzysowych, trener grup wsparcia.

### **Osoby przeprowadzające wywiady monitoring:**

1. Alicja Stróżyńska - czł. GKRPA, instruktor terapii uzależnień, neurologopeda, trener NLP w stopniu Practikera.
2. Henryk Zoneman – absolwent PRO Instytutu Psychologii Zdrowia, trener wsparcia osobom uzależnionym po terapii, trener wsparcia osobom współuzależnionym i DDA, lider przeprowadzania interwencji kryzysowych, trener grup wsparcia.
3. Joanna Klinger- asystent rodziny, trener wsparcia psychologicznego.

**Preliminarz  
Gminnego Programu Profilaktyki i Rozwiązywania Problemów  
Alkoholowych Gminy Lubiszyn na rok 2015.**

Realizator zadania lub zadanie.	Treść zadania	Koszt
Gminna Kom. Rozwiązywania Problemów Alkoholowych Punkt konsultacyjny	Wynagrodzenie za posiedzenia Komisji i posiedzenia zespołów problemowych. Pełnienie dyżurów popołudniowych 5 godz. w tygodniu .Wywiady i monitoring zgodnie z ustawą o przemoccy. Prace biurowe: Prowadzenie dokumentacji niezbędnej do zobowiązania podjęcia terapii przez osoby zgłoszone. Prowadzenie korespondencji. Prace organizacyjno-techniczne i pomocnicze na rzecz GKRPA. Wynagrodzenie za czynności wynikające z zadań punktu konsultacyjnego.	Stawka dla członków komisji zgodna z wcześniejszym zapisem za posiedzenia komisji i zespołów roboczych. Stawki za pozostałe czynności nie większe niż proponowane w Rekomendacjach Państwowej Agencji Rozwiązywania Problemów Alkoholowych  40 000,00 zł
Biegli sądowi, szkolenia, inne usługi	Opłata faktur za badanie pacjentów, wypisanie opinii i inne usługi	11 000,00 zł
Zakup materiałów	Materiały biurowe itp.	4 000,00 zł
Delegacje	Podróże służbowe krajowe	3 000,00 zł
Media	Opłata za telefon i Internet	1 000,00 zł
Ochrona zdrowia	Różne opłaty.	1 000,00 zł
		Razem 60 000,00 zł

**Postanowienia końcowe:**

Finansowanie zapisane jest w budżecie Gminy

Realizację programu powierza się GKRPA.